

对比急诊室用 Aerogen® Ultra 和射流雾化器雾化支气管扩张剂给药对临床结果的影响

原创文章: Dunne RB, Shortt S. Comparison of bronchodilator administration with vibrating mesh nebulizer and standard jet nebulizer in the emergency department. Am J Emerg Med. 2018;36(4):641-646.

背景



雾化支气管扩张剂常用治疗急诊科与可逆支气管收缩相关的急性呼吸窘迫患者；但缺乏不同雾化装置对该治疗影响的相关数据

目标

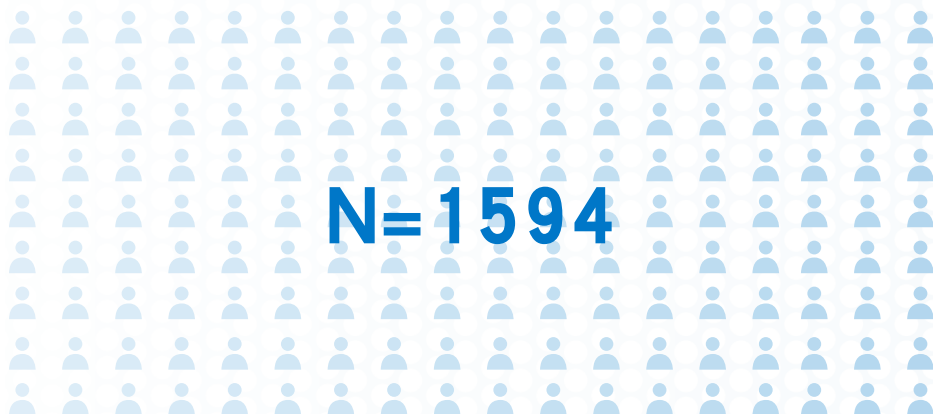


本研究的目的是在急诊室使用雾化舒喘宁治疗患者时对比使用 Aerogen Ultra 与射流雾化器的临床结果

材料和方法

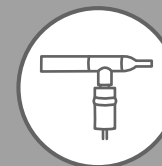
设计：按前瞻性设计回顾电子病历

急诊室使用雾化支气管扩张剂治疗的成人和儿童患者



急诊室治疗

按临床表现使用舒喘宁 2.5 mg/3 mL 滴定治疗



期间 1 (30 天) :
n=879
带吸嘴或雾化面罩的射流雾化器*
氧气流速 8 L/分钟



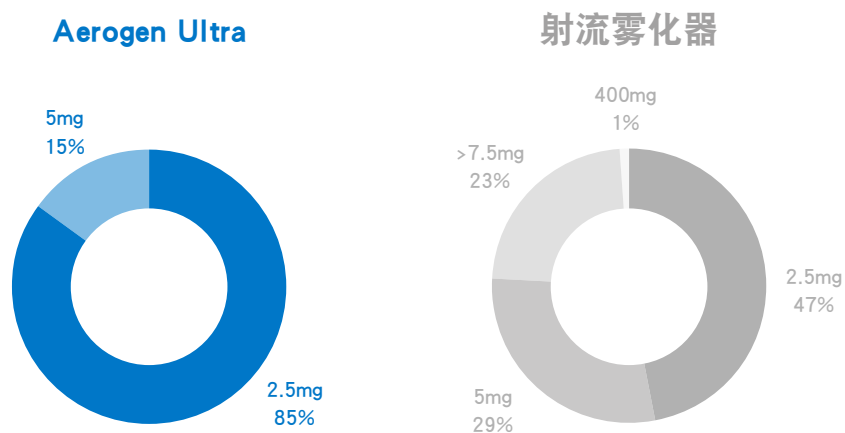
期间 2 (30 天) :
n=715
带吸嘴 (首选) 或阀式面罩的 Aerogen Ultra*
无/最小流速供氧†

*接口的选择基于患者年龄和/或正确协调吸嘴使用的能力；†使用吸嘴接口的患者不增加氧气流，而使用阀式面罩接口的患者增加很少的氧气流（儿科患者 1-2 L/分钟，成人患者 2-6 L/分钟）。

对比急诊室用 Aerogen® Ultra 和射流雾化器雾化支气管扩张剂给药对临床结果的影响

原创文章: Dunne RB, Shortt S. Comparison of bronchodilator administration with vibrating mesh nebulizer and standard jet nebulizer in the emergency department. Am J Emerg Med. 2018;36(4):641-646.

85% 的患者使用一剂 2.5mg 舒喘宁后症状得到了控制
Aerogen Ultra 组别使用的总药量更少 ($p < 0.001$)



相比于使用射流雾化器，雾化 Aerogen Ultra 时使用的舒喘宁总药量显著减少 ($P < 0.001$)

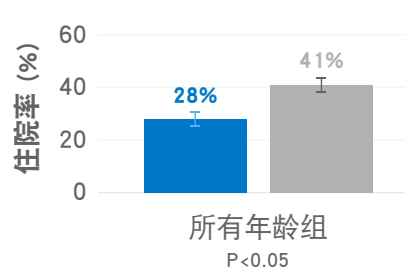
Aerogen Ultra 组别没有患者需要舒喘宁 > 5 mg

■ Aerogen Ultra (n=641) ■ 射流雾化器 (n=869)

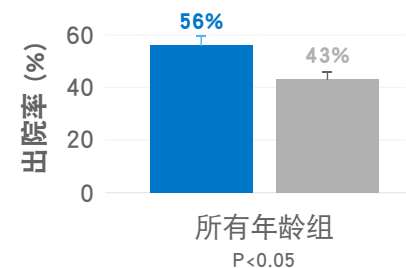
37 分钟 相比射流雾化器，使用 Aerogen Ultra 可使每位患者在急诊科停留的时长减少



32% 相比于射流雾化器组别，使用 Aerogen Ultra 的住院率降低



30% 相比于射流雾化器组别，使用 Aerogen Ultra 的出院率提高



■ Aerogen Ultra ■ 射流雾化器



对比射流雾化器，使用 Aerogen Ultra 进行支气管扩张剂给药时舒喘宁用量更少、在急诊室停留的时间更短、住院率更低

想了解更多？扫描或点击二维码

